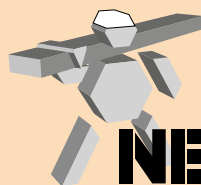
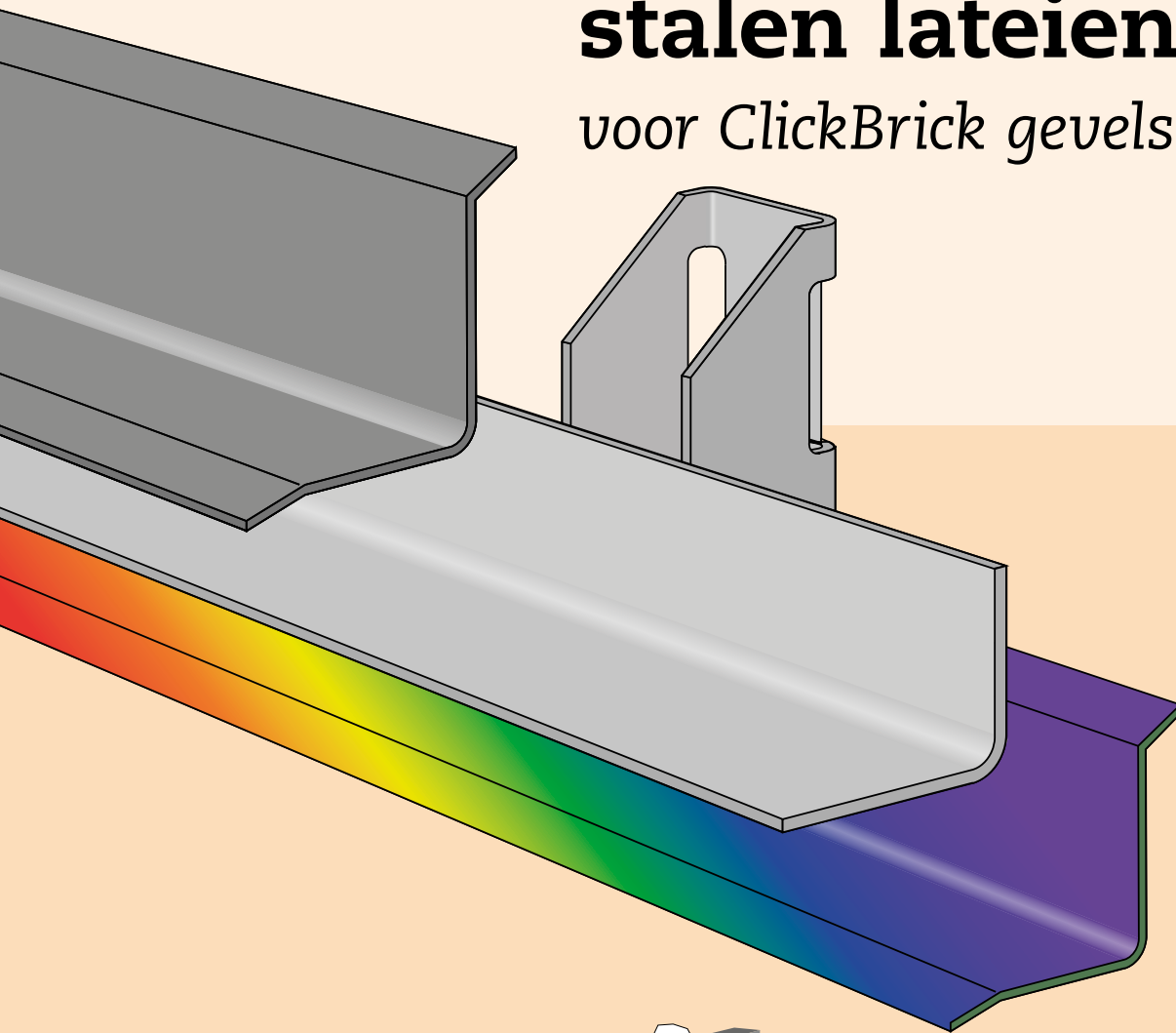




# Verwerkingsadvies stalen lateien

*voor ClickBrick gevelstenen*



**NEHOBO**  
BETON - STAAL

# Verwerkingsadvies Lateien

## 1. De wijze van identificatie van het product


De geleverde lateien worden berekend en geleverd volgens BRL3121 onder nummer CTG 238 en dienen te worden verwerkt volgens onderstaande verwerkingsvoorschriften.

De lateien worden uitgevoerd zonder zettingen, dus rechte onderflens en rechte rug. (zetting B)

De lateien worden per project gemerkt. Deze merken zijn terug te vinden in het werkvoorbereidingsboekje en op de geveltekeningen die voor definitief gestuurd zijn.


Op iedere pallet die geleverd wordt zit een sticker met vermelding van een deelleveringsnummer. Dit nummer is terug te vinden op de uittrekstaat in het werkvoorbereidingsboekje. Ook staan op de sticker de klantgegevens en de palletomschrijving. Deze zijn ook terug te vinden in het hoofd van de uittrekstaat. In dit hoofd staat ook nog aanvullende informatie betreffende de datum, de projectnaam, de werkvoorbereider en het werk-, offerte en deellevering nummer.

Standaard lateien



Palletsticker

Buiten standaard lateien



Palletsticker


Klantrekening : MAUS Bouw BV Project : Uitbreiding Winkelpand CH Deellevering : Lateien voorgevel RAL 7016 Werkvoorbereider : Johan de Wit	Datum : 12-12-2019 Werknummer : W068613 Project nummer : 809089LA_001 SGO Offerte nummer : 872443 Deellevering nummer : 5946141_1
---	---

**Lateien**

Lateien: S 235 JR (NEN-EN 10025-2:2004); Thermisch verzinkt (NEN-EN-ISO1461:2009)  
 Polyester poedercoating R0 met Ral 7016 Antracietgrijs (NEN 5254)

Omschrijving	Merk	Type	Stuks	Dag	Langte	Afmeting	Ber.	Ber.	Bijlage	Bodemplaat	Plaat	Gaten	Uitloop	Afslag	Lang						
		Latei		Maat	Maat	B	H	D	Z	Type	B	Z	A	D	L	St	B	H	D	beugels	staven
Voorgevel		L7	3	1034	1254	95	30	3	C	L7											
Singelstraat		L28	7	2430	2630	95	100	4	C	L28											
		L50	7	1890	2090	95	230	3	B	L50											
		L51	1	3600	3900	95	260	8	B	L51											
<b>Totaal</b>																					

Bij lateien zonder berekening is uitgegaan van een maximale belasting conform bijgevoegde tabel standaard lateien. Er is gerekend met een soortelijk gewicht voor het metaalwerk van 7.85 kN/m<sup>3</sup> bij een wanddikte van 100 mm.  
 \*) Hier is gerekend met boogwerking. Let op: dilataties zijn hier niet toegestaan.

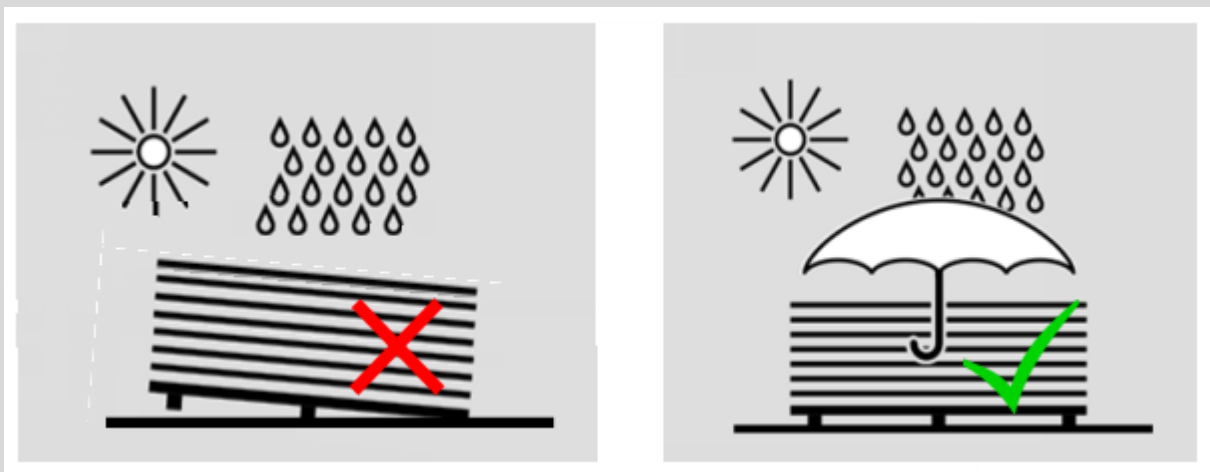
 Lateien NEN-EN 845-2:2013. Voor Dof 30-0001 zie www.vebo.nl

Uittrekstaat uit het boekje

## 2. Wijze van transport en opslag van de onderdelen

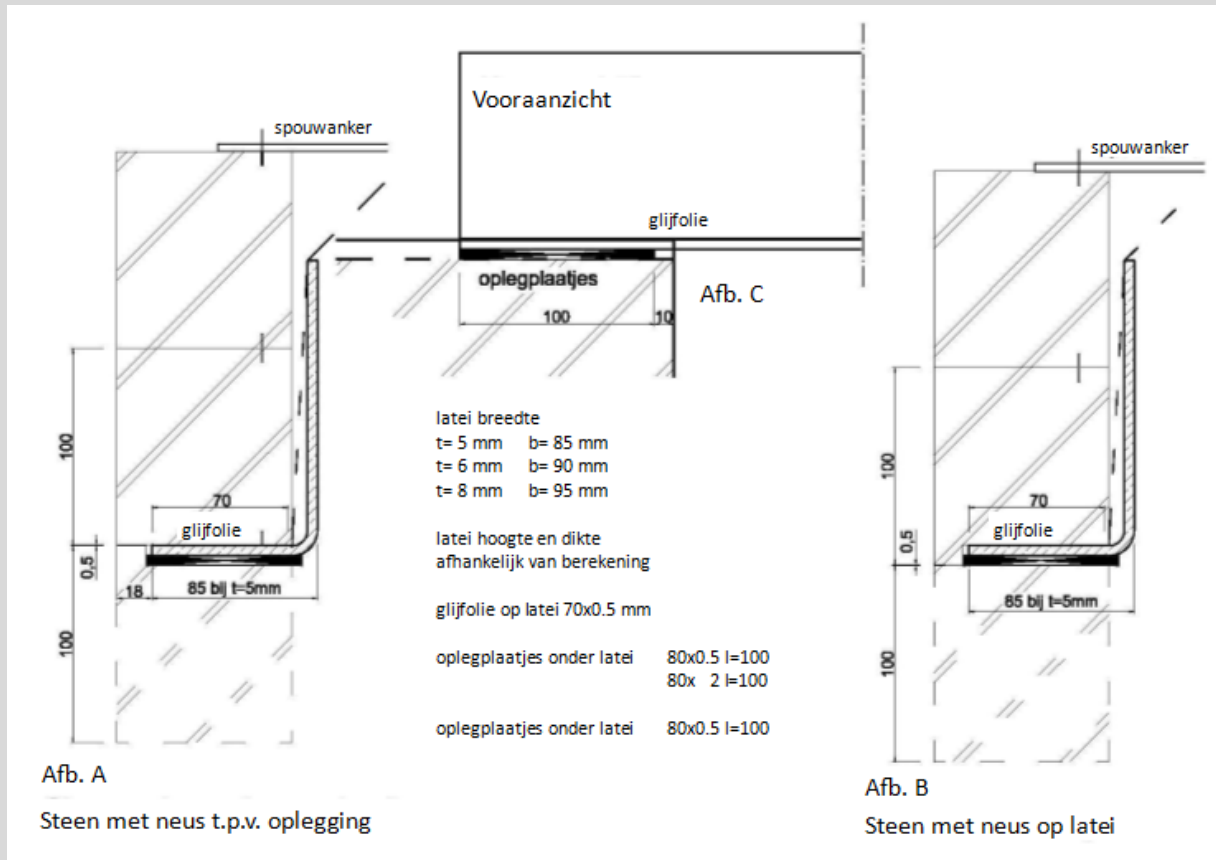
Lateien dienen los van de grond en droog te worden opgeslagen. Voorkom beschadigingen op de bouwplaats! Mochten de lateien toch zijn beschadigd, deze niet verwerken maar contact opnemen met de afdeling werkvoorbereiding.

In geval er sprake is van lichte beschadigingen van de coating willen wij u verwijzen naar de reparatie voorschriften op onze website (zie ook paragraaf 10 herstelprocedure bij beschadigingen).



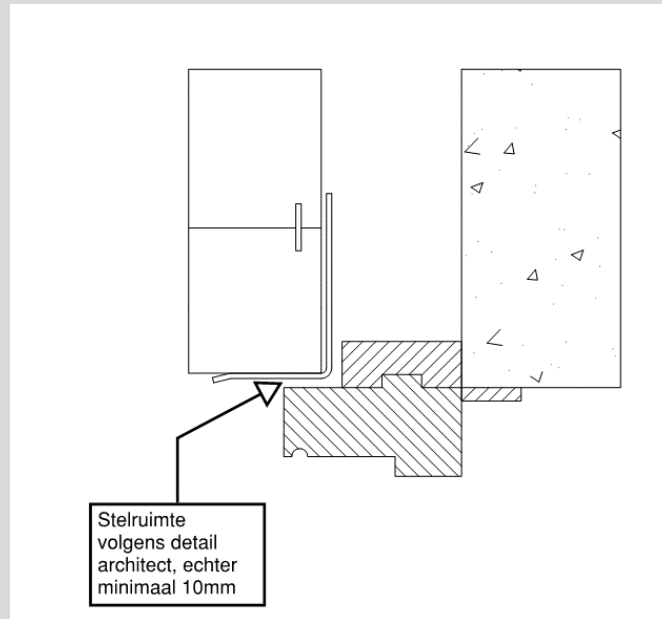
## 3. Lateien

- De latei dient door middel van de bijgeleverde oplegplaatjes in hoogte gesteld en opgelegd te worden.
- Bovenzijde onderflens van de latei gelijk met bovenzijde steen (aan de draad).
- Over de totale lengte van de latei het glijfolie van 0,5 mm dikte aanbrengen tussen latei en ClickBrick. De glijfolie ook toepassen als er dpc-folie wordt toegepast.



- De ClickBrick dient ongeveer 18 mm over de latei gelegd te worden, zodat de strengpersgaten niet in het zicht komen. Hierdoor zal de steen ook niet in de ronding van de latei terecht komen (zie figuur lateien t.p.v. ClickBrick afb. A of B, afhankelijk van de uitvoering).
- De minimale opleglengte dient 100 mm per zijde te bedragen (zie bijlage lateien t.p.v. ClickBrick afb. C).
- Dilataties die aangegeven zijn moeten beslist worden uitgevoerd. Het toevoegen van verticale dilataties altijd in overleg met de afdeling werkvoorbereiding.
- De eerste rij spouwankers in de eerste of tweede lintvoeg boven het hoeklijn aanbrengen.
- Tijdens het stapelen de latei niet verticaal ondersteunen, dit om een schokbelasting bij het weg halen van de stempels te voorkomen. Wel de latei tegen kantelen behoeden.
- Zie voor de montage van het gevelsysteem en de hierbij behorende spouwankers de verwerkingsvoorschriften van de leverancier van het ClickBrick.
- De lateien worden uitsluitend uitgevoerd zonder zettingen, omdat een zetting aan de onderzijde niet in de lintvoeg past.

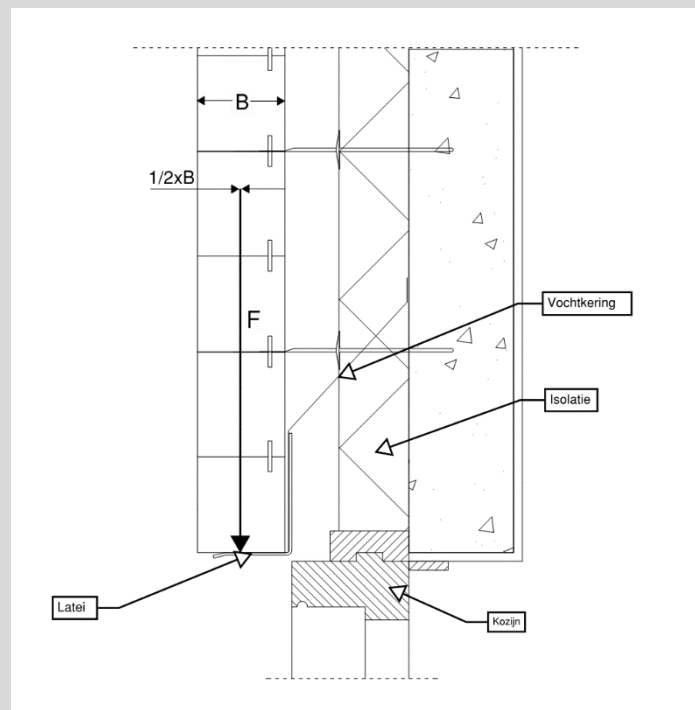
- Tussen de onderkant van de latei en de bovenkant van het kozijn ruimte houden volgens detail architect echter minimaal 10mm zodat de berekende doorbuiging kan optreden.



#### 4. Bouwkundige aansluitingen en waterkerende folie

Uitgangspunten gevel **met** spouwankers:

- Aangrijppunt belasting op  $1/2 \times B$  uit de achterkant steen.
- Minimaal 4 spouwankers per  $m^2$  toepassen conform de NEN 1996-1-1 en de NPR 9096-1-1.
- De eerste rij spouwankers in de eerste of tweede lintvoeg boven het hoeklijn aanbrengen en de tweede rij op 600mm boven het horizontale deel (onderflens) van de latei, bij afwijkingen dient dit door de constructeur te zijn aangegeven.



## 5. Conservering

Stalen lateien worden geconserveerd volgens de geldende regelgeving voor het verzinken (ISO 1461) en het coaten (NEN 5254).

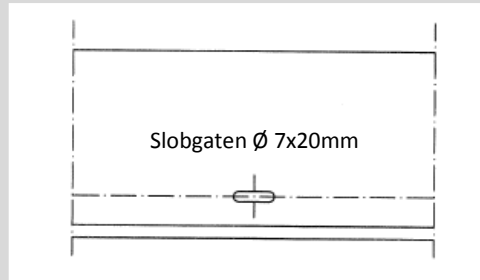
Bij beschadigingen dient er te worden gekeken of de beschadiging van dusdanige aard is dat de conservering wordt aangetast.

Als dat niet het geval is volstaat reparatie doormiddel van een verf in RAL kleur of gelijkwaardig.

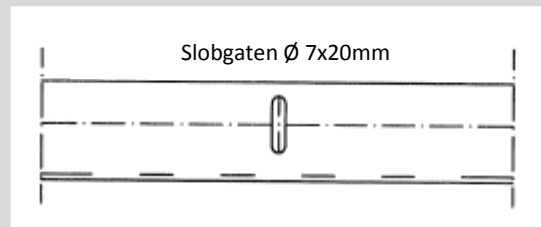
Als dat wel het geval is zal er een nieuw element moeten worden gemaakt of zal het bestaande element opnieuw verzinkt en gecoat moeten worden zodat de conservering gewaarborgd blijft.

Voor reparatievoorschriften verwijzen we u naar onze website.

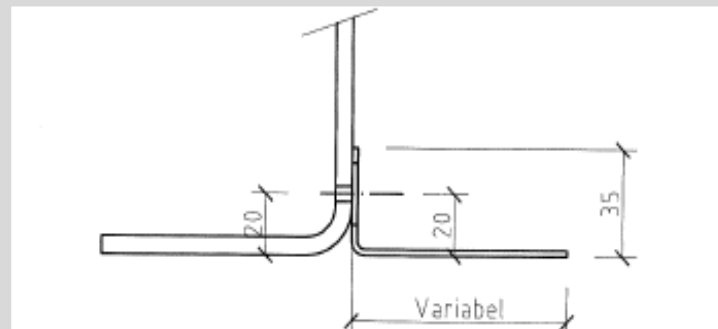
BIJLAGE PRINCIPE UITVOERING GEBOUTE BODEMPLATEN TBV LATEIEN EN GEVELDRAGERS.



Gaten in hoeklijn GD of LA



Gaten in bodemplaat



Standaard maten

Bodemplaat, tenzij anders afgesproken, in het werk aan de hoeklijnen bouten met de meegeleverde slotbouten M5x16. Bij hoeklijnen met consoles, moet de hoogte van onderzijde console tot onderzijde hoeklijn minimaal 40mm zijn. Bodemplaten zijn standaard sendzimir verzinkt. Wanneer de lateien of geveldragers in kleur gecoat zijn, worden de bodemplaten in dezelfde kleur gecoat.